

“แนวทางการขับเคลื่อนอุตสาหกรรมผลิตภัณฑ์ยางไทยสู่ความยั่งยืนตามแนวคิด ESG”

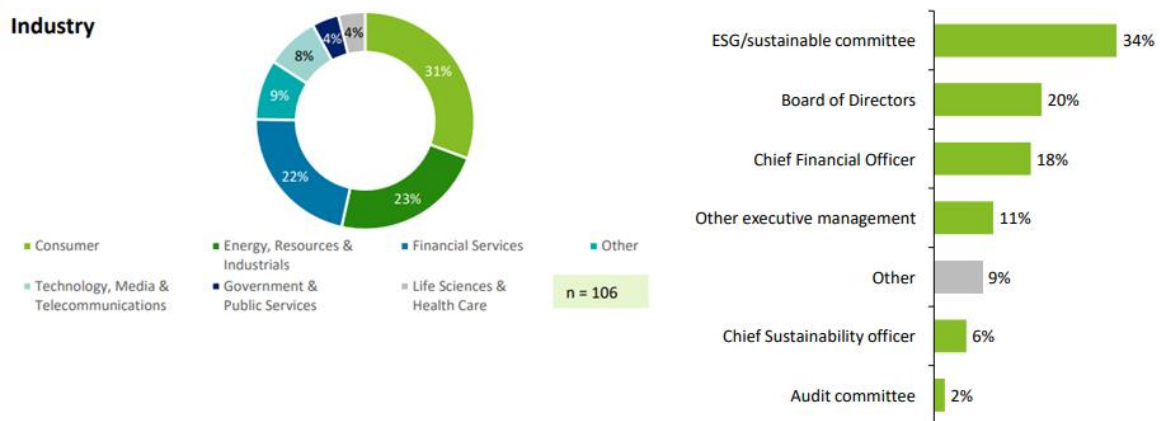
สถานการณ์สิ่งแวดล้อมของโลกในปัจจุบันมีโอกาสเสี่ยงสูงที่จะเผชิญกับวิกฤตการณ์สภาพภูมิอากาศที่แปรปรวนอย่างรุนแรง ความล้มเหลวของการจัดการด้านสภาพภูมิอากาศ และการอุปโภคบริโภคอย่างสิ้นเปลืองของผู้คนส่งผลให้ทรัพยากรทั่วโลกเข้าสู่ภาวะขาดแคลน แนวโน้มประชากรโลกที่เพิ่มมากขึ้นทำให้เกิดการเสียสมดุลทางชีวภาพ ปัญหาความเหลื่อมล้ำในสังคมที่ขยายวงกว้างมากขึ้น รวมถึงปัญหาความเหลื่อมล้ำทางดิจิทัล ซึ่งไม่เพียงแต่ส่งผลกระทบต่อรูปแบบการดำเนินชีวิตของมนุษย์ยังส่งผลต่อการเปลี่ยนแปลงรูปแบบการดำเนินธุรกิจอีกด้วย หากการดำเนินธุรกิจในรูปแบบเดิมที่มุ่งเน้นเพียงกำไรและการลดต้นทุน อาจไม่ตอบโจทย์กับบริบทของโลกในยุคปัจจุบัน ดังนั้น การหาทางรอดและปรับตัวเพื่อให้ธุรกิจสามารถเติบโตและสร้างขีดความสามารถในการแข่งขันกับตลาดโลก จึงเป็นที่มาของการขับเคลื่อนภาคธุรกิจและภาคอุตสาหกรรมสู่ความยั่งยืนตามแนวคิด ESG ที่มุ่งเน้นประเด็น 3 ด้านที่สำคัญ ได้แก่ ด้านสิ่งแวดล้อม (Environmental : E) ด้านสังคม (Social : S) และด้านธรรมาภิบาล (Governance : G) ซึ่งแนวคิดดังกล่าวไม่ใช่แค่ทางรอดในการดำเนินธุรกิจ แต่สามารถสร้างผลตอบแทนได้อย่างยั่งยืน

1. ความสำคัญของ ESG กับการขับเคลื่อนอุตสาหกรรม

ปัจจุบันกระแสความยั่งยืนเข้ามาเป็นผลกระทบทั้งทางตรงและทางอ้อมในการดำเนินธุรกิจ ส่งผลให้ธุรกิจไม่สามารถให้ความสำคัญเพียงแค่ข้อมูลทางการเงินเพื่อตอบสนองผู้มีส่วนได้ส่วนเสียเท่านั้น แต่ต้องให้ความสำคัญทางด้านความรับผิดชอบต่อสังคมและสิ่งแวดล้อมภายใต้หลักธรรมาภิบาล นั้นหมายถึงความรับผิดชอบต่อความต้องการของผู้มีส่วนได้ส่วนเสียของผู้ที่เกี่ยวข้องทุกภาคส่วนไม่ว่าจะเป็น พนักงาน แรงงาน ผู้บริโภค ชุมชน สังคม เป็นต้น ดังนั้นการบริหารองค์กรให้เกิดความยั่งยืนจะต้องคำนึงถึงการรักษาสมดุลทั้งในด้านของผลตอบแทน การอนุรักษ์และฟื้นฟูสิ่งแวดล้อม รวมถึงการเป็นอยู่ของคนในชุมชนรอบองค์กร สำหรับประเทศไทย บริษัทชั้นนำหลายแห่งได้ตระหนักถึงการดำเนินธุรกิจให้เกิดความยั่งยืน จึงได้พัฒนาธุรกิจสู่ความยั่งยืนตามแนวคิด ESG (Environment, Social and Governance) ซึ่งเป็นแนวทางการพัฒนาธุรกิจให้เกิดความยั่งยืนในระดับสากล ซึ่งครอบคลุมทั้งทางด้านสิ่งแวดล้อม ทางด้านสังคม และทางด้านหลักธรรมาภิบาลที่ดี เพื่อให้เกิดการดำเนินธุรกิจอย่างยั่งยืน และแนวทางการพัฒนาธุรกิจให้สอดคล้องกันทุกภาคส่วน

ESG (Environment, Social and Governance) มีความหมายตามคำนิยามของ R. E. Freeman (1984) ว่าเป็นแนวทางการดำเนินธุรกิจที่มาพร้อมกับการรับผิดชอบต่อที่เกี่วข้องกับสิ่งแวดล้อมและสังคมภายใต้หลักธรรมาภิบาล พร้อมทั้งรายงาน Brundtland ซึ่งจัดพิมพ์โดยองค์การสหประชาชาติในปี 1987 ได้แนะนำแนวคิดของการพัฒนาที่ยั่งยืน ซึ่งคำนึงถึงความจำเป็นในการตอบสนองความต้องการของยุคปัจจุบัน โดยเน้นย้ำความเชื่อมโยงระหว่างปัจจัยด้านสิ่งแวดล้อม สังคม และเศรษฐกิจ ซึ่งแนวทาง ESG ก็เป็นแนวทางสำคัญสำหรับผู้ลงทุนในการวิเคราะห์และประเมินการดำเนินธุรกิจของบริษัททั้งในปัจจุบันและในอดีตที่ไม่ใช่เพียงข้อมูลทางการเงินเท่านั้น แต่เป็นขอบเขตที่กว้างขึ้นในประสิทธิภาพด้านการจัดการบริหารองค์กรอย่างโปร่งใส เป็นมิตรต่อสิ่งแวดล้อม และรับผิดชอบต่อสังคม โดยบริษัทที่ยึดมั่นในแนวทาง ESG มักนำไปสู่ความสัมพันธ์ระหว่างรัฐบาลหรือพันธมิตรด้านธุรกิจที่ดีขึ้น พร้อมทั้งภาพลักษณ์ที่ดีให้กับองค์กร

สำหรับประเทศไทยการสำรวจ Thailand ESG and Sustainability Survey Report 2022¹ ในบริษัทชั้นนำของประเทศ จำนวน 106 บริษัท (ข้อมูลการสำรวจจาก Deloitte Touche Tohmatsu Jaiyos Co., Ltd) ครอบคลุมทุกภาคอุตสาหกรรมหลัก เช่น กลุ่มสินค้าอุปโภคบริโภค กลุ่มสินค้าอุตสาหกรรมและทรัพยากร กลุ่มธุรกิจการเงิน กลุ่มเทคโนโลยี กลุ่มวิทยาศาสตร์ชีวภาพและการแพทย์ และอื่นๆ พบว่าร้อยละ 34 ของผู้ตอบแบบสำรวจได้มีการจัดตั้งคณะกรรมการด้านความยั่งยืนเพื่อขับเคลื่อนธุรกิจตามแนวคิด ESG รองลงมาร้อยละ 20 กำหนดบทบาทหน้าที่ความรับผิดชอบอย่างชัดเจนตามคณะกรรมการการขับเคลื่อนองค์กรอย่างยั่งยืน จากการสำรวจดังกล่าวจะเห็นว่าผู้ประกอบการชั้นนำของไทยให้ความสำคัญกับแนวคิด ESG ด้วยการจัดตั้งคณะกรรมการเพื่อบริหารจัดการทางด้านความยั่งยืน โดยอุตสาหกรรมที่ให้ความสำคัญในเรื่องนี้ส่วนใหญ่อยู่ในกลุ่มผู้บริโภค ซึ่งอุตสาหกรรมยางก็เป็นอุตสาหกรรมหนึ่งที่ตอบสนองความต้องการของกลุ่มสินค้าอุปโภคบริโภค



ที่มา: Thailand ESG and Sustainability Survey Report 2022 จาก Deloitte Touche Tohmatsu Jaiyos Co., Ltd

สำหรับอุตสาหกรรมผลิตภัณฑ์ยางของไทยเป็นอุตสาหกรรมที่สำคัญต่อระบบเศรษฐกิจในประเทศไทย เนื่องจากไทยเป็นผู้ผลิตและส่งออกยางต้นน้ำมากเป็นอันดับหนึ่งของโลก ทั้งยางต้นน้ำยังเป็นวัตถุดิบที่สำคัญสำหรับผลิตภัณฑ์ อาทิ ยางล้อ ถังมือยาง ถังยางอนามัย รองเท้า และยางทางวิศวกรรม เป็นต้น ให้การเสริมมูลค่าเพิ่มและความแข็งแกร่งให้กับอุตสาหกรรมยางของไทย ดังนั้น การผลิตยางพาราและผลิตภัณฑ์ยางจึงต้องมีการบวนการผลิตที่มีมาตรฐาน มีแนวทางการพัฒนาบริหารองค์กร โดยนอกจากต้องรักษาสิ่งแวดล้อมและทรัพยากรธรรมชาติ ยังต้องให้ความสำคัญต่อสิทธิมนุษยชน รวมทั้งดำเนินธุรกิจต่อคู่ค้าอย่างเป็นธรรมโดยเฉพาะเกษตรกรผู้ปลูกยางรายย่อย ตลอดจนแสดงความรับผิดชอบต่อชุมชนโดยรอบ เพื่อแสดงให้เห็นถึงเป้าหมายในการดำเนินธุรกิจอย่างยั่งยืน อีกทั้งยังเป็นการเพิ่มขีดความสามารถในการแข่งขันกับต่างประเทศ การนำแนวคิด ESG (Environment, Social and Governance) เข้ามาปรับใช้การดำเนินธุรกิจจะเป็นเกราะป้องกันความเสี่ยงที่ดีต่อองค์กรด้วยการคำนึงถึงหลัก 3 ด้านสำคัญ ซึ่งความมุ่งมั่นในการดำเนินธุรกิจอย่างยั่งยืนโดยให้ความสำคัญกับความรับผิดชอบต่อสังคมและสิ่งแวดล้อมภายใต้หลักธรรมาภิบาลสามารถช่วยลดความเสี่ยงของธุรกิจและต้นทุนของการดำเนินงาน โดยจากการศึกษาแนวคิด ESG ตามนิยามของ R. E. Freeman สามารถนำมาประยุกต์ใช้ในการปรับแนวทางการดำเนินธุรกิจของผู้ประกอบการในอุตสาหกรรมยาง ซึ่งรายงานบทวิเคราะห์ฉบับนี้จะได้พิจารณาคำจำกัดความของ ESG ตามบริษัทของอุตสาหกรรม ดังนี้

¹ ที่มา: Thailand ESG and Sustainability Survey Report 2022 จาก Deloitte Touche Tohmatsu Jaiyos Co., Ltd

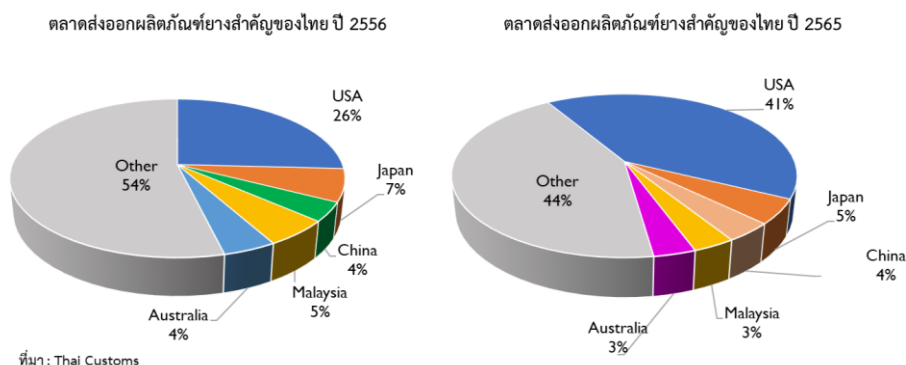
ด้านสิ่งแวดล้อม (Environment) คือการมุ่งมั่นต่อการใช้ทรัพยากรอย่างมีประสิทธิภาพ รวมถึงการฟื้นฟูสภาพแวดล้อมที่ได้รับผลกระทบจากการดำเนินธุรกิจ ที่ควรพิจารณาปัจจัยทางด้านการใช้พลังงานอย่างคุ้มค่า ด้านการลดการปล่อยคาร์บอนฟุตพริ้นท์ (Carbon Footprint) และด้านการกำจัดของเสียโดยไม่กระทบต่อสิ่งแวดล้อม อาทิ การนำของเสียที่เกิดจากการผลิตผลิตภัณฑ์ที่ไม่เป็นอันตรายมาผลิตอิฐทางเดิน หรือการนำผลิตภัณฑ์ยางหลังการใช้งานมารีไซเคิล เพื่อเป็นวัสดุสำหรับสนามเด็กเล่นหรือยางแฉกสำหรับสนามฟุตบอล

ด้านสังคม (Social) คือการมุ่งเน้นการบริหารบุคคลากรขององค์กรอย่างเป็นธรรมและเท่าเทียมด้วยการคำนึงถึงสิทธิมนุษยชน คำนึงถึงสภาพแวดล้อมในการทำงานและความปลอดภัยของแรงงาน รวมถึงสร้างความสัมพันธ์อันดีกับชุมชน อาทิ การสร้างอาชีพให้กับคนในชุมชน การฝึกอบรมทักษะการกรีดยาง เป็นต้น

ด้านธรรมาภิบาล (Governance) คือการมุ่งเน้นการกำกับดูแลการดำเนินธุรกิจภายใต้กฎระเบียบข้อบังคับ รวมถึงการดำเนินธุรกิจอย่างโปร่งใส มีกลไกในการตรวจสอบ และสร้างความเท่าเทียมให้กับผู้มีส่วนได้ส่วนเสียทั้งห่วงโซ่อุปทาน เนื่องจากอุตสาหกรรมยางมีความเกี่ยวข้องกับหลายภาคส่วน อาทิ เกษตรกรผู้ปลูกยาง ผู้ประกอบการแปรรูปยางขั้นต้น ตลอดจนเจ้าของแบรนด์สินค้า การบริหารงานต้องพิจารณาให้ความธรรมเป็นกับทุกภาคส่วน

2. การศึกษาทิศทางของนโยบายเศรษฐกิจตามแนวคิด ESG ในประเทศคู่ค้าสำคัญของไทย

สำหรับการศึกษาข้อมูลในการดำเนินธุรกิจตามแนวคิด ESG ของผู้ประกอบการในต่างประเทศจะให้ความสำคัญกับผู้ประกอบการในประเทศคู่ค้าสำคัญของไทย ซึ่งจากสถิติการค้าของไทย พบว่า โครสร้างการส่งออกผลิตภัณฑ์ยางไทยยังคงพึ่งพิงตลาดสหรัฐฯ เป็นหลักยังไม่มีการเปลี่ยนแปลงจากอดีตแต่อย่างใด ขณะเดียวกันสัดส่วนการส่งออกไปยังตลาดสหรัฐฯ ขยายตัวเพิ่มขึ้น ประมาณ 1.6 เท่า จากสัดส่วนการส่งออกร้อยละ 26 เป็นร้อยละ 41 ของมูลค่าการส่งออกผลิตภัณฑ์ยางไทยทั้งหมด ตลอดระยะเวลา 10 ปีที่ผ่านมา ไทยยังคงพึ่งพิงตลาดสหรัฐฯ เป็นหลัก ในขณะที่สัดส่วนตลาดรองลงมามีส่วนแบ่งทางการตลาดแตกต่างกับตลาดสหรัฐฯ สูงมาก ถือเป็นปัจจัยเสี่ยงประการหนึ่ง หากประเทศคู่ค้าสำคัญของไทยดังกล่าว มีการเปลี่ยนแปลงทางด้านนโยบาย กฎระเบียบ หรือมาตรการทางการค้า ส่งผลให้ไทยมีโอกาสเกิดผลกระทบต่อภาคการส่งออกผลิตภัณฑ์ยางของไทยเป็นอย่างมาก



จากข้อมูลข้างต้นตลาดรองจากสหรัฐฯ ได้แก่ ตลาดญี่ปุ่นมีสัดส่วนการส่งออกร้อยละ 5 และตลาดจีนมีสัดส่วนการส่งออกร้อยละ 4 พร้อมทั้งไทยยังมีการส่งออกไปยังประเทศในทวีปยุโรปโดยมีสัดส่วนการส่งออก

รวมอยู่ที่ร้อยละ 15.10 ดังนั้นในรายงานบทวิเคราะห์ฉบับนี้ จึงได้มีการศึกษารายละเอียดทางด้านนโยบายการขับเคลื่อนเศรษฐกิจอย่างยั่งยืนในประเทศคู่ค้าสำคัญของไทย ที่อาจส่งผลกระทบต่อภาคการส่งออกผลิตภัณฑ์ของไทย เนื่องจากนโยบายทางด้านความยั่งยืนทางเศรษฐกิจของแต่ละประเทศหรือภูมิภาคย่อมมีความแตกต่างกัน โดยขึ้นอยู่กับบริบททางด้านสิ่งแวดล้อม ความพร้อมทางด้านทรัพยากร สภาพเศรษฐกิจ รวมถึงบริบททางด้านสังคมของแต่ละประเทศ ซึ่งมีรายละเอียด ดังตารางที่ 9-1

ตารางที่ 1 นโยบายที่มีส่วนสนับสนุนการขับเคลื่อนแนวคิด ESG ในประเทศคู่ค้าสำคัญของไทย

ประเทศ/ภูมิภาค	นโยบาย/ยุทธศาสตร์ที่เกี่ยวข้อง
ประเทศสหรัฐอเมริกา	<p>ด้านสิ่งแวดล้อม (E) :</p> <ul style="list-style-type: none"> - ออกกฎหมายว่าด้วยความรับผิดชอบต่อสังคมและการชดเชยด้านสิ่งแวดล้อม (CERCLA) เพื่อการบริหารจัดการน้ำและอากาศ การอนุรักษ์และฟื้นฟูทรัพยากร (RCRA) รวมถึงการจัดการของเสียอันตราย และการประเมินผลกระทบต่อสิ่งแวดล้อม ของรัฐบาลกลางสหรัฐฯ - ส่งเสริมให้ผู้ประกอบการใช้พลังงานผ่านแหล่งพลังงานสะอาด พลังงานหมุนเวียนร้อยละ 100 เพื่อบรรลุเป้าหมายในการปล่อยคาร์บอนเป็นศูนย์ ผ่านสิ่งจูงใจต่างๆ อาทิ เงินช่วยเหลือทางภาษี เป็นต้น <p>ด้านสังคม (S) :</p> <ul style="list-style-type: none"> - กฎหมายมาตรฐานแรงงานที่เป็นธรรม (FLSA) เพื่อตระหนักถึงสิทธิแรงงานและมาตรฐานแรงงาน พร้อมทั้งปกป้องการใช้แรงงานเด็ก และการใช้แรงงานอย่างผิดกฎหมาย - ออกข้อกำหนดความปลอดภัยอาชีวอนามัยและสภาพแวดล้อมในการทำงาน (OSHA) เพื่อสร้างความมั่นใจให้กับแรงงานในด้านความปลอดภัยและสุขภาพ รวมถึงการลดอุบัติเหตุที่อาจเกิดขึ้นจากการทำงาน - ส่งเสริมให้ผู้ประกอบการมีความรับผิดชอบต่อสังคม (CSR) ผ่านกิจกรรมภายใต้หลักจริยธรรม และการจัดการที่ดีโดยรับผิดชอบต่อชุมชนและสังคมโดยรวมด้วย <p>ด้านธรรมาภิบาล (G) :</p> <ul style="list-style-type: none"> - ออกกฎหมาย Sarbanes-Oxley เป็นกฎหมายที่กำหนดให้บริษัทมหาชนต้องเปิดเผยข้อมูลทางการเงินและคุ้มครองนักลงทุน รวมถึงการกำกับดูแลกิจการและผลกระทบที่อาจเกิดขึ้นต่อนักลงทุนหรือผู้ที่มีส่วนได้ส่วนเสีย
ทวีปยุโรป	<p>ด้านสิ่งแวดล้อม (E) :</p> <ul style="list-style-type: none"> - European Green Deal เป็นยุทธศาสตร์ที่ตั้งเป้าหมายลดก๊าซคาร์บอนลงร้อยละ 50 ภายในปี ค.ศ. 2030 (เทียบกับระดับในปี 1990) จึงได้เริ่มกฎระเบียบนโยบายเพื่อเปลี่ยนผ่านไปสู่เศรษฐกิจสีเขียว - ข้อบังคับด้านพลังงานหมุนเวียน (Renewable Energy Directive, RED) กำหนดให้ประเทศสมาชิกและผู้ประกอบการในสหภาพยุโรปเพิ่มการใช้พลังงานหมุนเวียน เช่น ลม แสงอาทิตย์ และชีวมวล - นโยบายการเกษตร (Common Agricultural Policy, CAP) เป็นนโยบายด้านความยั่งยืนในการเกษตร รวมถึงผลิตภัณฑ์การเกษตรที่เป็นมิตรต่อสิ่งแวดล้อม - แผนปฏิบัติการด้านเศรษฐกิจ (Circular Economy Action Plan) มีเป้าหมายในการส่งเสริมทรัพยากรอย่างมีประสิทธิภาพและลดของเสียให้เหลือน้อยที่สุด รวมถึงเป็นมาตรการส่งเสริมการรีไซเคิลและการออกแบบผลิตภัณฑ์ที่ยั่งยืน <p>ด้านสังคม (S) :</p>

ประเทศ/ภูมิภาค	นโยบาย/ยุทธศาสตร์ที่เกี่ยวข้อง
	<ul style="list-style-type: none"> - Framework Directive (Directive 89/391/EEC) เป็นกฎหมายพื้นฐานสำหรับการรับรองความปลอดภัยและสุขภาพของแรงงาน พร้อมทั้งต้องประเมินความเสี่ยงในสถานที่ทำงาน - มาตรฐาน OELs (Occupational exposure limit) เป็นข้อบังคับใช้คุ้มครองคนทำงานไม่ให้สัมผัสสารเคมีอันตรายในระดับที่สูงเกินไปเพื่อช่วยในการคุ้มครองสุขภาพของแรงงาน - การนำ SDGs เข้ามาปรับใช้ในการออกนโยบายและกลยุทธ์ที่เกี่ยวข้องกับความเท่าเทียมทางเพศ เพื่อส่งเสริมเพิ่มตัวตนของผู้หญิงในทำงาน รวมถึงเพศ อายุ ความทุพพลภาพ รสนิยมทางเพศ ศาสนา และชาติพันธุ์ - European Social Fund (ESF) เป็นหนึ่งในโครงการที่ส่งเสริมการมีส่วนร่วมทางสังคม การจ้างงาน และการพัฒนาทักษะแรงงานในยุโรป - ส่งเสริมให้ผู้ประกอบการรายใหญ่นำ CSR เข้าไปในแผนการดำเนินธุรกิจ เพื่อแสดงความรับผิดชอบต่อสิ่งแวดล้อมและความรับผิดชอบต่อสังคม <p>ด้านธรรมาภิบาล (G) :</p> <ul style="list-style-type: none"> - ข้อกำหนดเพื่อสิทธิผู้ถือหุ้น (Shareholder Rights Directive) มีเป้าหมายเพื่อให้บริษัทเปิดเผยข้อมูลทางการเงินเพื่อแสดงความโปร่งใสของบริษัท รวมถึงการมีส่วนร่วมกับผู้ถือหุ้นเกี่ยวกับกลยุทธ์ระยะยาวของบริษัท - ออกนโยบายส่งเสริมการจัดซื้อจัดจ้างอย่างเป็นธรรมและโปร่งใสในกระบวนการจัดซื้อจัดจ้าง รวมถึงต้องมีกระบวนการจัดซื้อจัดจ้างอย่างเป็นระบบ เพื่อให้ซัพพลายเออร์ทั้งหมดสามารถเข้าถึงได้
ประเทศญี่ปุ่น	<p>ด้านสิ่งแวดล้อม (E) :</p> <ul style="list-style-type: none"> - มีส่วนร่วมในการวางกลยุทธ์ระดับชาติ (NDCs) มุ่งมั่นที่จะลดการปล่อยก๊าซเรือนกระจกลงร้อยละ 26 จากระดับปี 2556 ภายในปี 2573 รวมถึงการใช้พลังงานหมุนเวียนและการใช้พลังงานทดแทน - ส่งเสริมระบบการจัดการสิ่งแวดล้อม อาทิ ISO 14001 มาใช้ในการตรวจสอบและปรับปรุงประสิทธิภาพด้านสิ่งแวดล้อมในองค์กร - มาตรการมาตรการสนับสนุนเงินทุนส่วนหนึ่งสำหรับการพัฒนาเทคโนโลยีที่เกี่ยวข้องกับการควบคุมปริมาณการปล่อยก๊าซ - กำหนดให้ผู้ประกอบการในธุรกิจที่เกี่ยวข้องที่มีการใช้พลังงานมากกว่า 1,500 กิโลลิตรเป็นต้นไป ต้องวางมาตรการลดการปล่อยก๊าซคาร์บอนไดออกไซด์ <p>ด้านสังคม (S) :</p> <ul style="list-style-type: none"> - ข้อกำหนดส่งเสริมการมีส่วนร่วมของผู้หญิงในสถานที่ทำงาน ซึ่งข้อกำหนดดังกล่าวประเทศใช้เมื่อปี 2558 เพื่อส่งเสริมความเสมอภาคทางเพศ และเพิ่มการมีส่วนร่วมของผู้หญิงในสถานที่ทำงาน รวมถึงเพื่อส่งเสริมความก้าวหน้าของผู้หญิงในสถานที่ทำงาน - ข้อกำหนดมาตรฐานแรงงาน (LSA) เป็นข้อกำหนดพื้นฐานคุ้มครองแรงงาน (ชั่วโมงการทำงาน ค่าล่วงเวลา วันหยุด ค่าจ้าง) รวมถึงการปฏิบัติที่เท่าเทียมกัน และปกป้องการปฏิบัติด้านแรงงานที่ไม่เป็นธรรม - ข้อกำหนดความปลอดภัยและสุขภาพในอุตสาหกรรม (ISHA) มุ่งเน้นที่การสร้างสภาพแวดล้อมการทำงานที่ปลอดภัยและถูกสุขลักษณะ รวมถึงกำหนดข้อบังคับเกี่ยวกับความปลอดภัยในสถานที่ทำงาน พร้อมทั้งการประเมินความเสี่ยง มาตรการป้องกันอุบัติเหตุ การฝึกอบรมความปลอดภัย และการจัดหาอุปกรณ์ป้องกันภัยส่วนบุคคลให้แก่แรงงาน

ประเทศ/ภูมิภาค	นโยบาย/ยุทธศาสตร์ที่เกี่ยวข้อง
	<ul style="list-style-type: none"> - ส่งเสริมการมีส่วนร่วมรับผิดชอบต่อชุมชนท้องถิ่น และสังคมโดยรอบ ผ่านกิจกรรมความรับผิดชอบต่อสังคมขององค์กร (CSR) <p>ด้านธรรมาภิบาล (G) :</p> <ul style="list-style-type: none"> - ออกข้อกำหนดให้องค์กรธุรกิจเปิดเผยข้อมูลทางการเงินให้แก่นักลงทุน รวมถึงสิทธิของผู้ถือหุ้นของผู้ลงทุน เพื่อแสดงความโปร่งใสและการดำเนินธุรกิจภายใต้หลักธรรมาภิบาล
ประเทศไทย	<p>ด้านสิ่งแวดล้อม (E) :</p> <ul style="list-style-type: none"> - 14th Five-Year Plan (2021-2025) มุ่งเน้นเป้าหมายในการบรรลุการปล่อยก๊าซคาร์บอนไดออกไซด์สูงสุดภายในปี 2573 และความเป็นกลางของคาร์บอนภายในปี 2560 ส่งเสริมการลดการปล่อยก๊าซเรือนกระจก และเพิ่มส่วนแบ่งของพลังงานหมุนเวียน - 14th Five-Year Plan (2021-2025) เน้นย้ำถึงความสำคัญของนวัตกรรมและเทคโนโลยีในการขับเคลื่อนการพัฒนาที่ยั่งยืน รวมถึงสนับสนุนการวิจัยและการใช้ทรัพยากรอย่างมีประสิทธิภาพ - กฎหมายว่าด้วยการวิเคราะห์ผลกระทบสิ่งแวดล้อม (EIA) กำหนดให้มีการประเมินผลกระทบสิ่งแวดล้อมสำหรับโครงการก่อสร้างและกิจกรรมทางอุตสาหกรรมบางประเภท <p>ด้านสังคม (S) :</p> <ul style="list-style-type: none"> - กฎหมายต่อต้านการเลือกปฏิบัติ (Anti-Discrimination Law) กฎหมายส่งเสริมการจ้างงานและข้อบังคับที่ห้ามการเลือกปฏิบัติในการจ้างงาน อาทิ เพศ เชื้อชาติ ชาติพันธุ์ ความทุพพลภาพ และศาสนา รวมถึง กฎหมายว่าด้วยการคุ้มครองสิทธิและผลประโยชน์ของสตรี - กฎหมายความปลอดภัยในการทำงาน (Occupational Health and Safety) บังคับใช้เมื่อปี 2545 มุ่งเน้นการควบคุมมาตรฐานอาชีวอนามัยและความปลอดภัยในสถานที่ทำงาน รวมถึงเพื่อป้องกันอันตรายและอุบัติเหตุจากการทำงาน - กระทรวงพาณิชย์ของจีนได้ออกแนวทางเกี่ยวกับ CSR สำหรับวิสาหกิจจีน โดยเน้นการดำเนินธุรกิจด้วยความรับผิดชอบต่อ จริยธรรม และการช่วยเหลือสังคม <p>ด้านธรรมาภิบาล (G) :</p> <ul style="list-style-type: none"> - ธนาคารประชาชนจีน (PBOC) ได้ออกมาตรการส่งเสริมการเงินเพื่อความยั่งยืน และหลักเกณฑ์สินเชื่อเพื่อการลงทุนในโครงการที่เป็นมิตรต่อสิ่งแวดล้อม - ประเทศจีนมีข้อบังคับและแนวปฏิบัติสำหรับการกำกับดูแลกิจการ ภายใต้หลักธรรมาภิบาลสำหรับบริษัทจดทะเบียนและแนวปฏิบัติสำหรับการเปิดเผยข้อมูลทางการเงินให้กับผู้มีส่วนได้ส่วนเสีย

โดยจากการศึกษาข้อมูลการดำเนินธุรกิจของผู้ประกอบการในอุตสาหกรรมผลิตภัณฑ์ยางและกลุ่มอุตสาหกรรมปลายทางที่มีการใช้ผลิตภัณฑ์ยางชั้นนำในประเทศคู่ค้าสำคัญ อาทิ สหรัฐฯ ญี่ปุ่น จีน และทวีปยุโรป ตามแนวคิด ESG มีรายละเอียด ดังตารางที่ 9-2

ตารางที่ 2 แนวทางการดำเนินธุรกิจของผู้ประกอบการในอุตสาหกรรมผลิตภัณฑ์ยางและกลุ่มอุตสาหกรรมปลายทางที่มีการใช้ผลิตภัณฑ์ยางในประเทศคู่ค้าสำคัญของไทย ตามแนวคิด ESG

ประเด็นที่ข้องกับ ESG	แนวทางการดำเนินธุรกิจของผู้ประกอบการต่างประเทศตามแนวคิด ESG
<p>ด้านสิ่งแวดล้อม (Environment)</p>	<ul style="list-style-type: none"> ● การพัฒนาอย่างต่อเนื่องให้มีประสิทธิภาพการใช้งานที่ยาวนานและลดน้ำหนักรายการเพื่อลดการใช้ทรัพยากรธรรมชาติ (ที่มา: กลุ่มบริษัทบริดจสโตน, สหรัฐฯ) ● การใช้วัสดุรีไซเคิลจากผลิตภัณฑ์ยางล้อและการใช้ทรัพยากรหมุนเวียน อาทิ ผลิตภัณฑ์ล้อด้วยคาร์บอนแบล็คที่ใช้แล้ว การวิจัยเพื่อผลิตยางสังเคราะห์จากยางล้อที่หมดอายุการใช้งาน และการนำยางล้อที่หมดอายุการใช้งานมาผลิตไฟฟ้า เพื่อเป็นพลังงานหมุนเวียน (ที่มา: กลุ่มบริษัทบริดจสโตน, ญี่ปุ่น) ● เน้นการใช้วัสดุรีไซเคิลด้วยโครงการ “The Toyota Global 100 Dismantlers Project” เพื่อกำจัดซากรถยนต์ที่หมดอายุการใช้งาน เพื่อเข้าสู่สังคมแห่งการรีไซเคิล (ที่มา: Toyota Motor Corporation Global, ญี่ปุ่น) ● มุ่งเน้นการลดคาร์บอนในกระบวนการผลิตรถยนต์ลง 80% ภายในปี 2030 โดยร่วมมือกับซัพพลายเออร์ในการใช้วัสดุที่เป็นมิตรต่อสิ่งแวดล้อม (ที่มา: Mercedes benz, เยอรมนี) ● ออกนโยบายการจัดซื้อยางธรรมชาติที่มีกระบวนการผลิตที่ไม่ก่อให้เกิดการตัดไม้ทำลายป่า (HCVs) เพื่อสนับสนุนการปกป้องป่าไม้ธรรมชาติและระบบนิเวศอย่างยั่งยืน (ที่มา: Linglong Tyre, จีน)
<p>ด้านสังคม (Social)</p>	<ul style="list-style-type: none"> ● จัดตั้งแผนส่งเสริมความหลากหลายและความเสมอภาค (DE&I) เพื่อเพิ่มเติมอัตราส่วนของพนักงานหญิงด้วยการตั้งเป้าหมายการเพิ่มพนักงานหญิงเป็นร้อยละ 7.5 ภายในปี 2568 (ที่มา: กลุ่มบริษัทบริดจสโตน, ญี่ปุ่น) ● ส่วนร่วมในการพัฒนาบุคลากรด้วยการจัดฝึกอบรมการบริการทางรถยนต์สำหรับผู้มีโอกาสในการจ้างงานหรือผู้ต้องโทษให้สามารถกลับคืนสู่สังคม (ที่มา: กลุ่มบริษัทบริดจสโตน, ญี่ปุ่น) ● สร้างรายได้ให้กับชุมชนด้วยการเพิ่มตำแหน่งที่ไม่จำเป็นต้องมีวุฒิการศึกษาในระดับวิทยาลัยและได้รับการฝึกอบรมด้านการทำงานทั้งด้านการผลิตและการบริการ (ที่มา: Tesla Incorporated, สหรัฐฯ) ● แบ่งปันองค์ความรู้ให้กับผู้ผลิตรายอื่นในด้านระบบการผลิตที่ลดขั้นตอนการผลิตและได้ประโยชน์สูงสุด (ที่มา: Toyota Motor Corporation Global, ญี่ปุ่น) ● จัดตั้งคณะกรรมการด้านสิทธิมนุษยชน เพื่อขอจัดการใช้แรงงานผิดกฎหมายและแรงงานเด็กในการดำเนินธุรกิจ รวมถึงการดำเนินธุรกิจของ Supplier ของธุรกิจตามมาตรฐาน Corporate Human Rights Benchmark (CHRB) (ที่มา: Ford Motor Company, สหรัฐฯ)

ประเด็นที่ข้องกับ ESG	แนวทางการดำเนินธุรกิจของผู้ประกอบการต่างประเทศตามแนวคิด ESG
	<ul style="list-style-type: none"> สนับสนุนแรงงานวัยหนุ่มสาวที่ด้อยโอกาสทางสังคม ผ่านโครงการฝึกทักษะการทำงานที่สำคัญ โดยพนักงานบริษัท และเข้าร่วมการฝึกงานหรือทำงานจริงตามความเหมาะสมของตน (ที่มา: BMW GROUP, เยอรมนี)
ด้านธรรมาภิบาล (Governance)	<ul style="list-style-type: none"> มีระบบการจัดซื้อจัดจ้างอย่างยั่งยืนเพื่อตอบสนองความต้องการของผู้มีส่วนได้ส่วนเสียและสามารถตรวจสอบย้อนหลังกลับได้อย่างชัดเจนทั้งด้านการจัดซื้อวัตถุดิบ แหล่งที่มาของวัตถุดิบ ผู้ผลิตวัตถุดิบหรือผู้ที่เกี่ยวข้อง (ที่มา: กลุ่มบริษัทบริดจสโตน, ญี่ปุ่น) จัดทำระบบการรายงานพฤติกรรมทางการดำเนินธุรกิจและการละเมิดกฎระเบียบ ข้อบังคับของทางบริษัทที่สามารถแจ้งได้โดยไม่เปิดเผยตัวตนของผู้แจ้ง (ที่มา: กลุ่มบริษัทมิชลิน, ฝรั่งเศส) ระบบตรวจสอบการจัดซื้อจัดจ้างตลอดห่วงโซ่อุปทาน หากมีกรณีที่ซัพพลายเออร์ไม่ปฏิบัติตามข้อกำหนดด้านนโยบาย GPSNR จะเข้าร่วมแก้ไขกับซัพพลายเออร์ดังกล่าว เพื่อการจัดซื้อจัดจ้างเป็นไปตามแผนการดำเนินธุรกิจอย่างยั่งยืน (ที่มา: Linglong Tyre, จีน)

จากตัวอย่างการดำเนินธุรกิจตามแนวคิด ESG ของผู้ผลิตชั้นนำในประเทศสหรัฐฯ ที่ได้มีการนำปัจจัยด้านสิ่งแวดล้อม สังคมและการกำกับดูแลหรือธรรมาภิบาลมาพิจารณาวางแผนการดำเนินธุรกิจและบริหารการลงทุนอย่างยั่งยืน เพื่อสร้างโอกาสให้กับธุรกิจและดึงดูดผู้มีส่วนได้ส่วนเสียทางธุรกิจ ซึ่งสามารถสรุปแนวทางการดำเนินงานตามแนวคิด ESG ของผู้ประกอบการปลายทางในประเทศคู่ค้าสำคัญได้ดังนี้

ด้านสิ่งแวดล้อม (Environment) การดำเนินธุรกิจบนพื้นฐานการใช้ทรัพยากรอย่างมีความรับผิดชอบและมีประสิทธิภาพที่สุด รวมถึงการใช้แหล่งพลังงานที่ยั่งยืน ในขณะเดียวกันต้องตระหนักถึงการเปลี่ยนแปลงทางด้านภูมิอากาศและการส่งเสริมความเป็นกลางทางสภาพอากาศ โดยเฉพาะอย่างยิ่งด้านการขนส่ง อีกทั้งต้องมีระบบการจัดการด้านของเสียที่เกิดขึ้นในการดำเนินธุรกิจ และการกำจัดของเสียด้วยการรีไซเคิลและการนำของเสียจากการผลิตหรือของเสียจากผลิตภัณฑ์หลังการใช้งานให้สามารถนำกลับมาใช้ใหม่

ด้านสังคม (Social) มีการส่งเสริมความหลากหลายและการรับประกันโอกาสที่เท่าเทียมกันโดยไม่คำนึงถึงเพศ ชชาติพันธุ์ ความพิการ หรือศาสนา ซึ่งปัจจัยสำคัญต้องมีการบริหารองค์การด้านสิทธิแรงงาน การรับประกันสภาพการทำงานที่เหนือกว่ามาตรฐานด้านสุขภาพและความปลอดภัยขั้นพื้นฐาน รวมถึงการดูแลสภาพสังคมในท้องถิ่นโดยรอบและส่งเสริมชุมชนในท้องถิ่น เพื่อแสดงความรับผิดชอบต่อสังคมเช่นเดียวกัน

ด้านธรรมาภิบาล (Governance) ดำเนินธุรกิจภายใต้พื้นฐานข้อบังคับ กฎระเบียบทั้งหมดตามข้อกำหนดที่บังคับในท้องถิ่น รวมถึงมีมาตรฐานด้านการกำกับดูแลกิจการทั้งทางด้านการจัดหาวัตถุดิบและการส่งมอบสินค้า โดยเฉพาะอย่างยิ่งในเรื่องเกี่ยวกับการทุจริต การคุกคาม และการประพฤติมิชอบ อีกทั้งการปฏิบัติต่อผู้มีส่วนได้ส่วนเสียทั้งห่วงโซ่ธุรกิจด้วยความเป็นธรรม

3. นโยบายที่เกี่ยวข้องกับการผลักดันแนวคิด ESG ในภาคธุรกิจและอุตสาหกรรมของไทย

สำหรับประเทศไทยในช่วงปี 2558 ที่ผ่านมา เศรษฐกิจที่ขับเคลื่อนด้วยนวัตกรรม หรือ Thailand 4.0 เริ่มเข้ามามีบทบาทในการขับเคลื่อนอุตสาหกรรมของประเทศด้วยเทคโนโลยี ความคิดสร้างสรรค์ และนวัตกรรม เพื่อสร้างความสมดุลในการพัฒนาประเทศ อาทิ ความสมดุลระหว่างคนกับธรรมชาติ เพื่อให้เกิดการใช้ทรัพยากรอย่างยั่งยืน ความสมดุลระหว่างคนกับคน เพื่อลดความเหลื่อมล้ำทางสังคม และความสมดุลระหว่างคนและเทคโนโลยี เพื่อนำไปสู่การพัฒนาผลิตภัณฑ์ให้ตอบโจทย์กับความต้องการของตลาด ดังนั้น การดำเนินกิจกรรมภายใต้โรยบายดังกล่าวจะเป็นกลไกการขับเคลื่อนไปสู่ประเทศที่มีรายได้สูง ด้วยนวัตกรรม ปัญญา เทคโนโลยีและความคิดสร้างสรรค์ เพื่อสร้างขีดความสามารถในการแข่งขันทางธุรกิจกับตลาดโลกได้ นอกจากนี้ประเทศไทยยังมีการกำหนดนโยบายหรือยุทธศาสตร์ในการขับเคลื่อนเศรษฐกิจที่มีส่วนในการสนับสนุนและส่งเสริมภาคอุตสาหกรรมไทย **ดังตารางที่ 3**

ตารางที่ 3 นโยบายที่มีส่วนสนับสนุนการขับเคลื่อนแนวคิด ESG ในอุตสาหกรรมยางไทย

นโยบาย/ ยุทธศาสตร์	รายละเอียดที่เกี่ยวข้องกับการพัฒนาอุตสาหกรรมยางไทย	ESG		
		E	S	G
ยุทธศาสตร์ชาติ ระยะ 20 ปี พ.ศ. 2561-2580	<ul style="list-style-type: none"> มุ่งเน้นการสร้างสมดุลระหว่างการพัฒนาเศรษฐกิจ สังคม และสิ่งแวดล้อม บนพื้นฐานของการต่อยอดทรัพยากรธรรมชาติที่หลากหลาย 	✓	✓	✓
	<ul style="list-style-type: none"> ขับเคลื่อนอุตสาหกรรมด้วยเทคโนโลยีและนวัตกรรม ในการพัฒนาต่อยอดสินค้าเกษตรขั้นต้นให้เป็นผลิตภัณฑ์ใหม่ที่มีมูลค่าสูง 	✓		
	<ul style="list-style-type: none"> สร้างโอกาสและความเสมอภาคทางสังคม พัฒนาคนรุ่นใหม่ เพื่อตอบสนองต่อความต้องการของตลาด 		✓	
	<ul style="list-style-type: none"> มุ่งเป้าสู่การลงทุนที่เป็นมิตรต่อสภาพภูมิอากาศ ด้วยการพัฒนาเศรษฐกิจบนพื้นฐานผู้ประกอบการยุคใหม่ 	✓		
	<ul style="list-style-type: none"> สนับสนุนให้นำเทคโนโลยีที่เป็นมิตรต่อสิ่งแวดล้อมเข้ามาใช้ในกระบวนการผลิต เพื่อสร้างประสิทธิภาพในการใช้ทรัพยากรให้เกิดประโยชน์สูงสุดและลดการปล่อยก๊าซเรือนกระจกในกระบวนการผลิต 	✓		
แผนพัฒนา เศรษฐกิจและ สังคมแห่งชาติ ฉบับที่ 12 (พ.ศ. 2560 – 2564)	<ul style="list-style-type: none"> การสร้างความเป็นธรรมและลดความเหลื่อมล้ำในสังคม ด้วยการสร้างโอกาสทางเศรษฐกิจและสังคม โดยเฉพาะอย่างยิ่งการสนับสนุนในเรื่องการสร้างอาชีพ 		✓	
	<ul style="list-style-type: none"> การสร้างความเข้มแข็งทางเศรษฐกิจและแข่งขันได้อย่างยั่งยืน ด้วยการสร้างมูลค่าและเพิ่มประสิทธิภาพการผลิตของสินค้าและบริการ 	✓		
	<ul style="list-style-type: none"> การเติบโตที่เป็นมิตรกับสิ่งแวดล้อมเพื่อการพัฒนาอย่างยั่งยืน ด้วยส่งเสริมการผลิตและการบริโภคที่เป็นมิตรกับสิ่งแวดล้อม 	✓		
	<ul style="list-style-type: none"> การพัฒนาโครงสร้างพื้นฐานและระบบโลจิสติกส์ ด้วยการพัฒนาระบบโครงสร้างพื้นฐานของประเทศ 	✓		

นโยบาย/ ยุทธศาสตร์	รายละเอียดที่เกี่ยวข้องกับการพัฒนาอุตสาหกรรมยางไทย	ESG		
		E	S	G
	<ul style="list-style-type: none"> การพัฒนาวิทยาศาสตร์ เทคโนโลยี วิจัย และนวัตกรรม ด้วยการส่งเสริมด้านงานวิจัยเชิงลึกเพื่อสร้างนวัตกรรมตลอดห่วงโซ่การวิจัย 	✓		
Green Industry ของกระทรวง อุตสาหกรรม	<ul style="list-style-type: none"> ส่งเสริมผู้ประกอบการใช้เทคโนโลยีที่เป็นมิตรต่อสิ่งแวดล้อม เพื่อลดผลกระทบทางด้านต่อสิ่งแวดล้อม และลดการปล่อยก๊าซคาร์บอน 	✓		
	<ul style="list-style-type: none"> ส่งเสริมงานวิจัยและพัฒนา ผลิตภัณฑ์ที่เป็นมิตรต่อสิ่งแวดล้อม อาทิ สนับสนุนการพัฒนาวัสดุยางที่มีคุณสมบัติพิเศษ เช่น ยางรีไซเคิล หรือวัสดุยางที่สามารถย่อยสลายได้ในธรรมชาติ 	✓		
ยุทธศาสตร์ BCG (BCG Economy)	<ul style="list-style-type: none"> มุ่งเน้นการใช้ทรัพยากรที่หลากหลาย เพื่อสร้างมูลค่าเพิ่มให้กับสินค้า ด้วยการพัฒนาพืชเศรษฐกิจของประเทศให้เป็นผลิตภัณฑ์มูลค่าสูง 	✓		
	<ul style="list-style-type: none"> ส่งเสริมรายได้เกษตรกร ควบคู่ไปกับการอนุรักษ์สิ่งแวดล้อม ผ่านการถ่ายทอดความรู้ด้านการบริหารจัดการคาร์บอนเครดิตในพื้นที่สวนยางพารา 	✓		
	<ul style="list-style-type: none"> ส่งเสริมเศรษฐกิจหมุนเวียน ด้วยการนำทรัพยากรมาใช้ให้เกิดประโยชน์อย่างสูงสุด 	✓		
	<ul style="list-style-type: none"> พัฒนาเศรษฐกิจควบคู่ไปกับการพัฒนาสังคมและรักษาสิ่งแวดล้อม ด้วยการอนุรักษ์และฟื้นฟูแหล่งทรัพยากรธรรมชาติ รวมถึงส่งเสริมให้เกิดความยั่งยืนด้านสิ่งแวดล้อม 	✓	✓	

จากการดำเนินการศึกษาข้อมูลผู้ประกอบการในอุตสาหกรรมผลิตภัณฑ์ยางของไทยตามแนวคิด ESG เข้ามาปรับใช้ในการดำเนินธุรกิจและการบริหารองค์กรที่ประกอบด้วยผู้ประกอบการรายใหญ่ของประเทศอย่าง ศรีตรังแอมโกลอินดัสทรี จำกัด (มหาชน) ผู้ประกอบการชั้นนำทางด้านผู้ผลิตยางธรรมชาติและถุงมือยางชั้นนำระดับโลก บริษัท นอร์ทอีส รับเบอร์ จำกัด มหาชน ผู้แปรรูปยางขั้นต้นชั้นนำของประเทศ บริษัท กู๊ดเยียร์ (ประเทศไทย) จำกัด และบริษัท สยามมิชลิน จำกัด ผู้นำทางด้านการผลิตยางล้อระดับโลก เป็นต้น โดยจากการศึกษาพบว่าผู้ประกอบการที่ได้กล่าวมาข้างต้น มีการดำเนินธุรกิจตามแนวคิด ESG ดังตารางที่ 4

ตารางที่ 4 ตัวอย่างการดำเนินธุรกิจของผู้ประกอบการในอุตสาหกรรมยางไทยตามแนวคิด ESG

ESG	การดำเนินธุรกิจของผู้ประกอบการในประเทศตามแนวคิด ESG
<p>ด้านสิ่งแวดล้อม (Environment)</p>	<ul style="list-style-type: none"> ● ลดการปล่อยก๊าซเรือนกระจกตลอดห่วงโซ่ผ่านโครงการปรับปรุงประสิทธิภาพการใช้พลังงานในกระบวนการผลิต (ที่มา: บริษัท ศรีตรังแอโกลอินดัสทรี จำกัด มหาชน) ● ใช้ทรัพยากรอย่างคุ้มค่าด้วยการนำขี้เถ้าจากหม้อไอน้ำมาผลิตเป็นอิฐปูพื้นหรือโครงการดินดีมีประโยชน์ที่นำตะกอนดินจากกระบวนการล้างยางก้อนถ้วยมาผลิตเป็นปุ๋ยอินทรีย์ให้กับเกษตรกร (ที่มา: บริษัท ศรีตรังแอโกลอินดัสทรี จำกัด มหาชน) ● ใช้พลังงานทดแทนด้วยการติดตั้งระบบสร้างพลังงานแสงอาทิตย์ (Solar Rooftop) เพื่อใช้ในกระบวนการผลิต (ที่มา: บริษัท นอร์ทอีส รับเบอร์ จำกัด มหาชน) ● การผลิตคาร์บอนแบล็คที่ได้จากการรีไซเคิลยางรถยนต์ที่สิ้นอายุใช้งานแล้ว (ที่มา: บริษัท สยามมิชลิน จำกัด) ● ปรับเปลี่ยนพลังงานในกระบวนการผลิตด้วยการเปลี่ยนเครื่องจักรที่ไม่พึงพาเชื้อเพลิงจากก๊าซธรรมชาติ และการเปลี่ยนระบบ Boiler ด้วยการใช้พลังงานชีวมวล เพื่อลดจำนวนการใช้เชื้อเพลิงฟอสซิลซึ่งเป็นทรัพยากรที่จำกัด (ที่มา: กลุ่มบริษัท มาสเตอร์โกลฟ อินดัสทรี)
<p>ด้านสังคม (Social)</p>	<ul style="list-style-type: none"> ● ตรวจสอบสภาพพนักงานอย่างใกล้ชิด และได้นำแนวคิดองค์กรแห่งความสุขสู่สภาวะที่ยั่งยืน (Happy Workplace) (ที่มา: บริษัท ศรีตรังแอโกลอินดัสทรี จำกัด มหาชน) ● โครงการ “บรรพทุกยาง ตีตราง สร้างรอยยิ้ม” ที่รณรงค์ให้คู่ค้าเกษตรกรสวนยางและผู้ส่งมอบวัตถุดิบขนส่งยางพาราด้วยรถที่มาตรฐาน (ที่มา: บริษัท ศรีตรังแอโกลอินดัสทรี จำกัด มหาชน) ● สร้างอาชีพให้กับชุมชนด้วยการทำเฟอร์นิเจอร์จากไม้พาเลทที่ไม่ได้ใช้แล้ว (ที่มา: บริษัท ศรีตรังแอโกลอินดัสทรี จำกัด มหาชน) ● สนับสนุนการลดอุบัติเหตุบนท้องถนน ด้วยโปรแกรมตรวจสอบสภาพยางรถยนต์ฟรี ในช่วงเทศกาลหยุดยาว (ที่มา: บริษัท กู๊ดเยียร์ (ประเทศไทย) จำกัด) ● เสริมสร้างความปลอดภัย และสภาพแวดล้อมที่ดีในการทำงานให้กับพนักงาน ผ่านโครงการ “No One Gets Hurt” (ที่มา: บริษัท กู๊ดเยียร์ (ประเทศไทย) จำกัด) ● เสริมสร้างรายได้กับโรงเรียนด้วยการปลูกยางพาราในพื้นที่โรงเรียน ผ่านโครงการ “ยางไทยแก้จน สังคมเป็นสุข สิ่งแวดล้อมสดใส” รวมถึงดูแลต้นยางจนสามารถให้ผลผลิตได้ (ที่มา: บริษัท ไทยรับเบอร์ลาเท็กซ์กรุ๊ป จำกัด มหาชน)
<p>ด้านธรรมาภิบาล (Governance)</p>	<ul style="list-style-type: none"> ● พัฒนาแอปพลิเคชัน เพื่อส่งเสริมการปฏิบัติต่อผู้ส่งมอบวัตถุดิบทุกรายอย่างเป็นธรรมและผู้ส่งมอบวัตถุดิบทุกรายสามารถเข้าถึงระบบการซื้อขายอย่างเท่าเทียม (ที่มา: บริษัท ศรีตรังแอโกลอินดัสทรี จำกัด มหาชน)

ESG	การดำเนินธุรกิจของผู้ประกอบการในประเทศตามแนวคิด ESG
	<ul style="list-style-type: none"> ● ส่งเสริมด้านการจัดหาวัตถุดิบอย่างจริงจัง เพื่อนำไปสู่การตรวจสอบย้อนกลับไปยังแหล่งที่มาของยางธรรมชาติได้ทั้งระบบ Supply chain (ที่มา: บริษัท กู๊ดเยียร์ (ประเทศไทย) จำกัด) ● ดำเนินธุรกิจตามหลักการกำกับดูแลกิจการที่ดีสำหรับบริษัทจดทะเบียน (Corporate Governance Code – CG Code) รวมถึงส่งเสริมสนับสนุนให้มีการปรับใช้ CG Code ในทุกระดับขององค์กร (ที่มา: บริษัท ไทยรับเบอร์ลาเท็กซ์กรุ๊ป จำกัด มหาชน)

4. การดำเนินธุรกิจของผู้ประกอบการยางไทยตามแนวคิด ESG

จากการสัมภาษณ์หน่วยงานที่เกี่ยวข้องและผู้ที่อยู่ในแวดวงอุตสาหกรรมผลิตภัณฑ์ยาง (กลุ่มอุตสาหกรรมผลิตภัณฑ์ยาง สภาอุตสาหกรรมแห่งประเทศไทย ผู้ประกอบการในกลุ่มยางล้อ กลุ่มถุงมือยาง และกลุ่มยางต้นน้ำ) พบว่า ผู้ประกอบการส่วนใหญ่ยังไม่มี การดำเนินธุรกิจตามแนวคิด ESG โดยตรงมากนัก แต่กำหนดนโยบายหรือการดำเนินธุรกิจส่วนใหญ่ก็มีความเกี่ยวข้องกับแนวคิด ESG อาทิ ด้านสิ่งแวดล้อม (E) มีการผลิตผลิตภัณฑ์ด้วยการใช้วัตถุดิบรีไซเคิลเป็นองค์ประกอบ การรีไซเคิลผลิตภัณฑ์ยางที่ผ่านการใช้งาน รวมถึงการใช้พลังงานทดแทนหรือพลังงานหมุนเวียนในกระบวนการผลิต เพื่อลดการปล่อยก๊าซคาร์บอน เป็นต้น ด้านสังคม (S) มีการสร้างระบบความปลอดภัยและสุขอนามัยของพนักงาน การช่วยเหลือพนักงานทางการเงิน รวมถึงเข้าร่วมกับสหกรณ์ยางพาราด้วยการส่งเสริมการแปรรูปให้มีมาตรฐานมากขึ้น เป็นต้น สำหรับทางด้านหลักธรรมาภิบาล (G) มีระบบการจัดซื้อวัตถุดิบอย่างโปร่ง เพื่อผู้ส่งมอบวัตถุดิบสามารถเข้าถึงได้อย่างเท่าเทียม เป็นต้น หากแต่ในปัจจุบันยังไม่มีตัวชี้วัดทางด้านการดำเนินธุรกิจภายใต้หลักธรรมาภิบาลอย่างเป็นทางการ

อีกทั้งการดำเนินธุรกิจตามแนวคิด ESG ในปัจจุบันยังคงมีปัญหาและอุปสรรคในการดำเนินธุรกิจ อาทิ การลงทุนทางด้านการจัดหาเทคโนโลยีที่เป็นมิตรต่อสิ่งแวดล้อม การลงทุนการจัดการระบบของเสียภายในโรงงาน ขาดมาตรฐานผลิตภัณฑ์สำหรับวัตถุดิบรีไซเคิล รวมถึงยังไม่มีหน่วยงานที่กำกับดูแลด้านการส่งเสริมการดำเนินธุรกิจตามแนวคิด ESG โดยตรงเช่นเดียวกับต่างประเทศ

สำหรับผู้ประกอบการในอุตสาหกรรมผลิตภัณฑ์ยางของไทย เริ่มมีการดำเนินธุรกิจอย่างยั่งยืนตามแนวคิด ESG ยังมีสัดส่วนไม่มากนัก ซึ่งจากการสำรวจกลุ่มตัวอย่างผู้ประกอบการในอุตสาหกรรมผลิตภัณฑ์ยางไทยจำนวน 156 ราย แบ่งเป็นผู้ประกอบการในกลุ่มยางยานพาหนะ 42 ราย ถุงมือยาง 30 ราย และผู้แปรรูปยางขั้นต้น 84 ราย พบว่า มีผู้ประกอบการที่ดำเนินธุรกิจอย่างยั่งยืนทั้งหมดจำนวน 97 ราย และดำเนินธุรกิจตามแนวคิด ESG จำนวน 44 ราย คิดเป็นสัดส่วนภาพรวมอยู่ที่ร้อยละ 28.2 ของกลุ่มตัวอย่างผู้ประกอบการในอุตสาหกรรมผลิตภัณฑ์ยาง โดยแบ่งเป็นกลุ่มยางยานพาหนะ 7 ราย ถุงมือยาง 4 ราย และผู้แปรรูปยางขั้นต้น 33 ราย ซึ่งสามารถสรุปประเด็นการดำเนินธุรกิจตามแนวคิด ESG ในแต่ละด้าน ดังนี้

- **ด้านสิ่งแวดล้อม (Environment)** ผู้ประกอบการส่วนใหญ่มีการดำเนินธุรกิจทางด้านสิ่งแวดล้อมด้วยการใช้พลังงานทดแทนหรือพลังงานหมุนเวียนคิดเป็นสัดส่วนร้อยละ 28.5 ของกลุ่มตัวอย่าง

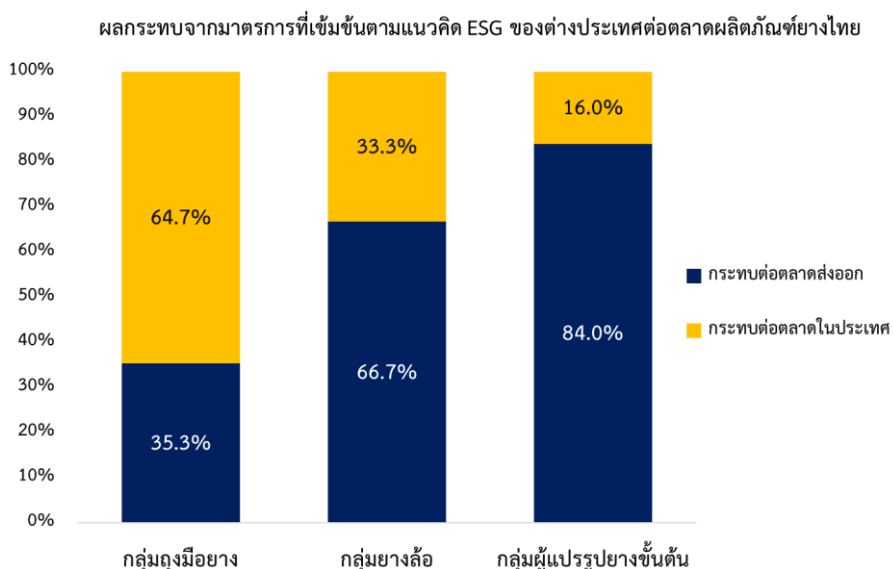
ผู้ประกอบการที่ดำเนินธุรกิจตามแนวคิด ESG อาทิ การใช้พลังงานแสงอาทิตย์ (Solar Power) และ พลังงานชีวมวล (Biomass) จากเศษวัสดุเหลือใช้จากการเกษตรหรือกระบวนการผลิตทาง อุตสาหกรรม เป็นต้น รองลงมา คือ ออกแบบผลิตภัณฑ์การใช้ทรัพยากรอย่างคุ้มค่า การออกแบบ ผลิตภัณฑ์และปรับกระบวนการผลิต เพื่อลดการปล่อยคาร์บอน คิดเป็นสัดส่วนร้อยละ 26.9 และ 18.5 ของกลุ่มตัวอย่างผู้ประกอบการที่ดำเนินธุรกิจตามแนวคิด ESG

- **ด้านสังคม (Social)** ผู้ประกอบการส่วนใหญ่มีการดำเนินธุรกิจทางด้านสังคมผ่านนโยบายความ ปลอดภัยในการทำงานและการสุขอนามัยของพนักงานเป็นหลักคิดเป็นร้อยละ 75.5 ของกลุ่ม ตัวอย่างผู้ประกอบการที่ดำเนินธุรกิจตามแนวคิด ESG อาทิ การตรวจสอบสุขภาพประจำปี การฝึกอบรม ด้านความปลอดภัย และการฝึกอบรมทักษะด้านการทำงาน เป็นต้น รองลง คือ การดำเนินงานด้าน ความรับผิดชอบต่อสังคม (CSR) คิดเป็นสัดส่วนร้อยละ 13.2 ของกลุ่มตัวอย่างผู้ประกอบการที่ดำเนิน ธุรกิจตามแนวคิด ESG
- **ด้านธรรมาภิบาล (Governance)** ผู้ประกอบการส่วนใหญ่มีการดำเนินธุรกิจทางด้านหลักธรรมาภิ บาลด้วยการจัดทำระบบการจัดซื้อจัดจ้างอย่างเป็นธรรมที่เข้าถึงผู้ส่งมอบสามารถเข้าถึงได้อย่างเท่า เทียมได้คิดเป็นร้อยละ 60.5 ของกลุ่มตัวอย่างผู้ประกอบการที่ดำเนินธุรกิจตามแนวคิด ESG รองลงมาคือ มีระบบการตรวจสอบถึงแหล่งที่มาของวัตถุดิบย้อนหลังคิดเป็นสัดส่วนร้อยละ 29.3 ของ กลุ่มตัวอย่างผู้ประกอบการที่ดำเนินธุรกิจตามแนวคิด ESG

นอกจากนี้ ยังมีการสำรวจกลุ่มตัวอย่างผู้ประกอบการด้านผลกระทบจากมาตรการที่เข้มข้นตามแนวคิด ESG ของต่างประเทศที่อาจกระทบต่อดำเนินธุรกิจหรือภาคการส่งออกสินค้า โดยผู้ประกอบการต้องส่วนร่วม รับผิดชอบในการป้องกันผลกระทบทางด้านสิ่งแวดล้อมในกระบวนการผลิต ซึ่งจากการสำรวจกลุ่มตัวอย่าง ผู้ประกอบการจำนวน 156 ราย พบว่า ผู้ประกอบการที่รับผลกระทบจากมาตรการที่เข้มข้นตามแนวคิด ESG ของ ต่างประเทศคิดเป็นร้อยละ 36.5 ของกลุ่มตัวอย่างผู้ประกอบการในอุตสาหกรรมผลิตภัณฑ์ยาง โดยสามารถสรุป ประเด็นผลกระทบได้ดังนี้

- **ผู้ประกอบการกลุ่มอุตสาหกรรมยางล้อ** มีผู้ประกอบการได้รับผลกระทบจากมาตรการที่เข้มข้นตาม แนวคิด ESG ของต่างประเทศอยู่ 17 ราย หรือคิดเป็นร้อยละ 47.2 โดยกระทบต่อตลาดส่งออกคิด เป็นร้อยละ 35.3 และกระทบต่อตลาดในประเทศร้อยละ 64.7 ของผู้ประกอบการกลุ่มยางล้อที่ได้รับ ผลกระทบจากมาตรการที่เข้มข้นตามแนวคิด ESG ของต่างประเทศ จากผลสำรวจผู้ประกอบการกลุ่ม ดังกล่าว ส่วนใหญ่ได้รับกระทบต่อตลาดในประเทศ เนื่องจากประเทศไทยเป็นฐานการผลิตรถยนต์ที่ สำคัญในภูมิภาคเอเชียตะวันออกเฉียงใต้ มีการผลิตรถยนต์ในประเทศจากบริษัทยักษ์ใหญ่หลายแห่ง ที่มีบทบาทสำคัญในอุตสาหกรรมรถยนต์ อาทิ โตโยต้า, ฮอนด้า, มิตซูบิชิ, และฟอร์ด รวมถึงการผลิต รถยนต์ยอตนียมจากแบรนด์ชั้นนำที่เป็นผู้ผลิตรถยนต์ระดับโลกที่มีตั้งฐานการผลิตในประเทศไทย อาทิ BMW, Mercedes-Benz, และ Mitsubishi Motors. พร้อมทั้งแบรนด์รถยนต์ส่วนใหญ่ยังมีการ ดำเนินธุรกิจอย่างยั่งยืน

- ผู้ประกอบการกลุ่มอุตสาหกรรมยางมือยาง** มีผู้ประกอบการได้รับผลกระทบจากมาตรการที่เข้มข้นตามแนวคิด ESG ของต่างประเทศอยู่ 15 ราย หรือคิดเป็นร้อยละ 57.7 โดยกระทบต่อตลาดส่งออกคิดเป็นร้อยละ 66.7 และกระทบต่อตลาดในประเทศ 33.3 ของผู้ประกอบการกลุ่มยางมือยางที่ได้รับผลกระทบจากมาตรการที่เข้มข้นตามแนวคิด ESG ของต่างประเทศ จากผลสำรวจผู้ประกอบการกลุ่มดังกล่าว ส่วนใหญ่ได้รับกระทบต่อตลาดส่งออก เนื่องจากในช่วงโรคระบาด COVID-19 ปริมาณการใช้ถุงมือยางขยายตัวสูงขึ้นอย่างมีนัยสำคัญ ทั้งการใช้งานทางการแพทย์ และเป็นส่วนหนึ่งในอุปกรณ์ป้องกันเพื่อลดความเสี่ยงการสัมผัสกับเชื้อโรค รวมถึงการใช้ในอุตสาหกรรมอาหารที่เพิ่มขึ้นจากการให้ความสำคัญในเรื่องมาตรฐานการผลิตอาหารที่ถูกสุขลักษณะและความปลอดภัยของอาหาร ส่งผลให้เกิดขยะจากถุงมือยางเพิ่มมากขึ้น จนหลายประเทศเริ่มมีการออกมาตรการการจัดการกับปริมาณขยะเพิ่มขึ้นจากถุงมือยางในหลายประเทศ
- ผู้ประกอบการแปรรูปยางขั้นต้น** มีผู้ประกอบการได้รับผลกระทบจากมาตรการที่เข้มข้นตามแนวคิด ESG ของต่างประเทศอยู่ 25 ราย หรือคิดเป็นร้อยละ 30.9 โดยกระทบต่อตลาดส่งออกคิดเป็นร้อยละ 84.0 และกระทบต่อตลาดในประเทศ 16.0 ของผู้ประกอบการแปรรูปยางขั้นต้นที่ได้รับผลกระทบจากมาตรการที่เข้มข้นตามแนวคิด ESG ของต่างประเทศ จากผลสำรวจผู้ประกอบการกลุ่มดังกล่าว ส่วนใหญ่ได้รับกระทบต่อตลาดส่งออก เนื่องจากเป็นผู้ผลิตและส่งออกยางมากที่สุดในโลก อุตสาหกรรมยางต้นน้ำของไทยมีบทบาทสำคัญในเศรษฐกิจและการค้าระหว่างประเทศ ดังนั้นกระแสการตื่นตัวทางด้านความยั่งยืนจึงส่งผลกระทบต่อภาคการส่งออกยางต้นน้ำของไทย ทั้งทางด้านมาตรฐานสิ่งแวดล้อมที่ต้องปฏิบัติตามกฎระเบียบการนำเข้าสินค้าของแต่ละประเทศ และมาตรการด้านแรงงานที่ผู้ส่งออกจะต้องปรับแนวทางการดำเนินธุรกิจให้สอดคล้องกับข้อกำหนดของประเทศคู่ค้าสำคัญ เพื่อลดผลกระทบทางด้านการส่งออก

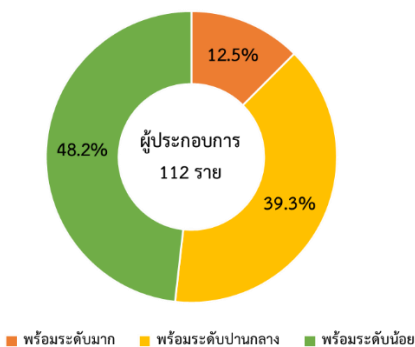


หมายเหตุ: กลุ่มตัวอย่างผู้ประกอบการยางล้อ 17 ราย, กลุ่มตัวอย่างผู้ประกอบการถุงมือยาง 15 ราย, กลุ่มตัวอย่างผู้ประกอบการผู้แปรรูปยางขั้นต้น 25 ราย

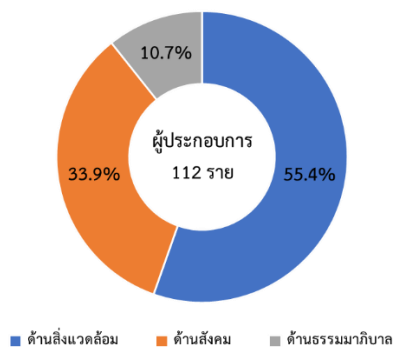
จากการผลสำรวจกลุ่มตัวอย่างผู้ประกอบการทั้ง 3 กลุ่มผลิตภัณฑ์ยาง นอกจากผลกระทบทางด้านการตลาด ยังมีผลกระทบทางด้านอื่นๆ อาทิ กระทบต่อการขยายฐานลูกค้าทั้งในประเทศและต่างประเทศ รวมถึงกระทบต่อฐานการรักษาฐานลูกค้าเดิม เป็นต้น เนื่องจากผู้ใช้งานปลายน้ำอาจมีการคัดเลือกซัพพลายเออร์ในการตอบโจทยความยั่งยืนของบริษัทเป็นส่วนสำคัญของการบริหารจัดการธุรกิจที่มีผลต่อผลิตภัณฑ์และแผนการดำเนินกิจการของบริษัท รวมถึงเป็นการสร้างภาพลักษณ์ที่ดีให้กับองค์กร

สำหรับการสำรวจความพร้อมในการปรับแนวทางการดำเนินธุรกิจตามแนวคิด ESG ในกลุ่มตัวอย่างผู้ประกอบการที่ยังไม่ได้ปรับแนวทางการดำเนินธุรกิจตามแนวคิด ESG จำนวน 112 พบว่า ผู้ประกอบการส่วนใหญ่มีความพร้อมในการปรับแนวทางการดำเนินธุรกิจตามแนวคิด ESG คิดเป็นร้อยละ 76.5 ของกลุ่มตัวอย่างผู้ประกอบการที่ยังไม่ได้ปรับแนวทางการดำเนินธุรกิจตามแนวคิด ESG โดยแบ่งเป็นกลุ่มผู้ประกอบการที่มีความพร้อมในการปรับแนวทางการดำเนินธุรกิจตามแนวคิด ESG อยู่ในระดับน้อย ระดับปานกลาง และระดับมาก คิดเป็นสัดส่วนร้อยละ 48.2, 39.3 และ 12.5 ตามลำดับ

พร้อมในการปรับแนวทางการดำเนินธุรกิจตามแนวคิด ESG



พร้อมในการปรับแนวทางการดำเนินธุรกิจตามแนวคิด ESG



อีกทั้งผู้ประกอบการยังมีความพร้อมในการปรับแนวทางการดำเนินธุรกิจตามแนวคิด ESG ในด้านสิ่งแวดล้อม (Environmental) มากที่สุดคิดเป็นสัดส่วนร้อยละ 55.4 เนื่องจากการการลงทุนด้านสิ่งแวดล้อมมีประโยชน์หลายรูป อาทิ ช่วยลดค่าใช้จ่ายทางด้านพลังงาน ช่วยการสูญเสียในการกระบวนการผลิต รวมถึงยังได้รับสิทธิประโยชน์ทางด้านภาษี และได้รับการส่งเสริมการลงทุนจาก BOI (The Board of Investment of Thailand) เป็นต้น รองลงมาเป็นทางด้านสังคม (Social) คิดเป็นสัดส่วนร้อยละ 33.9 และด้านธรรมาภิบาล (Governance) คิดเป็นสัดส่วนร้อยละ 10.7 ของผู้ประกอบการที่มีความพร้อมในการปรับแนวทางการดำเนินธุรกิจตามแนวคิด ESG

5. วิเคราะห์แนวทางการขับเคลื่อนอุตสาหกรรมผลิตภัณฑ์ยางตามแนวคิด ESG

จากการศึกษาข้อมูลทิศทางกฎระเบียบและนโยบายทางด้านความยั่งยืนทางเศรษฐกิจของประเทศคู่ค้าสำคัญของไทยและทวีปยุโรป รวมถึงการศึกษาแนวทางการส่งเสริมการดำเนินธุรกิจในอุตสาหกรรมผลิตภัณฑ์ยางอย่างยั่งยืนเพื่อขับเคลื่อนเศรษฐกิจของประเทศ พร้อมทั้งการเข้าสัมภาษณ์หน่วยงานที่เกี่ยวข้องและผู้ที่อยู่ในแวดวงอุตสาหกรรมผลิตภัณฑ์ยาง พบว่า มีประเด็นที่น่าสนใจและสามารถนำมาวิเคราะห์แนวทางการต่อยอดนโยบาย

เพื่อผลักดันให้ผู้ประกอบการในอุตสาหกรรมผลิตภัณฑ์ยางดำเนินธุรกิจตามแนวคิด ESG และเพื่อสนับสนุนการขับเคลื่อนอุตสาหกรรมผลิตภัณฑ์ยางในระยะต่อไปได้ ดังตารางที่ 9-5

ตารางที่ 5 การวิเคราะห์แนวทางต่อยอดมาตรฐานส่งเสริมการพัฒนาอุตสาหกรรมผลิตภัณฑ์ยางไทย

แนวทางด้าน ESG	การปรับใช้แนวคิด ESG ในธุรกิจของผู้ประกอบการต่างประเทศ	การปรับใช้แนวคิด ESG ในธุรกิจของผู้ประกอบการไทย	นโยบาย/กฎระเบียบภาครัฐในปัจจุบัน	แนวทางการต่อยอดนโยบาย เพื่อผลักดันแนวคิด ESG
ด้านสิ่งแวดล้อม (Environment)	<ul style="list-style-type: none"> - มุ่งเน้นการนำเทคโนโลยีเข้ามาปรับใช้ในกระบวนการผลิตด้วยพลังงานหมุนเวียนหรือพลังงานทดแทน เพื่อลดการปล่อยก๊าซคาร์บอนไดออกไซด์ - มุ่งเน้นการออกแบบผลิตภัณฑ์ให้สามารถกลับสู่ระบบรีไซเคิลเพื่อเป็นทรัพยากรหมุนเวียน - มุ่งเน้นการพัฒนาผลิตภัณฑ์ให้มีประสิทธิภาพการใช้งานที่ยาวนาน เพื่อลดการใช้ทรัพยากรธรรมชาติที่มีอยู่อย่างจำกัด - มุ่งเน้นงานวิจัยและพัฒนาทางด้านการรีไซเคิลวัสดุทิ้งเพื่อการใช้ทรัพยากรอย่างคุ้มค่า 	<ul style="list-style-type: none"> - เน้นการใช้พลังงานทดแทนในกระบวนการผลิต อาทิ แสงอาทิตย์ (Solar Rooftop) ทดแทนพลังงานไฟฟ้า - ปรับปรุงเทคโนโลยีในกระบวนการผลิต ผ่านการเปลี่ยนเครื่องจักรที่ไม่พึ่งพาเชื้อเพลิงจากก๊าซธรรมชาติ - ต่อยอดผลิตภัณฑ์ด้วยวัสดุที่บีพีใช้แล้ว ผ่านการออกแบบผลิตภัณฑ์ด้วยความคิดสร้างสรรค์ เพื่อให้เกิดการใช้ทรัพยากรอย่างคุ้มค่า - พัฒนาผลิตภัณฑ์ให้สามารถนำวัสดุบีพีรีไซเคิลเข้ามาเป็นส่วนประกอบในการผลิต เพื่อการใช้ทรัพยากร 	<ul style="list-style-type: none"> - ส่งเสริมการใช้เทคโนโลยีที่เป็นมิตรต่อสิ่งแวดล้อม เพื่อลดผลกระทบต่อสิ่งแวดล้อม และลดการปล่อยก๊าซคาร์บอน อาทิ ลดหย่อนภาษีการนำเข้าเครื่องจักร ลดหย่อนภาษีเงินได้นิติบุคคล - ส่งเสริมงานวิจัยและพัฒนาผลิตภัณฑ์ที่เป็นมิตรต่อสิ่งแวดล้อม เพื่อการใช้ทรัพยากรอย่างคุ้มค่า - ส่งเสริมการใช้ทรัพยากรหมุนเวียน ด้วยการนำวัสดุบีพีรีไซเคิลเข้ามาเป็นส่วนประกอบ - ส่งเสริมการพัฒนาต่อยอดสินค้าเกษตรขั้นต้นให้เป็นผลิตภัณฑ์ใหม่ที่มีมูลค่าสูง 	<ul style="list-style-type: none"> - พัฒนาโครงสร้างพื้นฐานเพื่อรองรับการปรับระบบการผลิตอย่างต่อเนื่อง สอดคล้องนโยบายของประเทศ มุ่งเน้นการจัดการสวนยางอย่างยั่งยืนตามแนวคิด ESG รวมถึงนำเทคโนโลยีสมัยใหม่มาใช้ในภาคการเกษตร (Smart Agriculture) สร้างผลผลิตอย่างต่อเนื่อง ยั่งยืน รวมถึงใช้ทรัพยากรที่มีอย่างคุ้มค่า - เร่งผลักดันพื้นที่สวนยางพาราไทยให้เข้าสู่ระบบการรับรองป่าไม้ ให้เป็นไปตามมาตรฐาน FSC (Forest Stewardship Council) เพื่อเป็นการรักษาสมดุลและความมั่นคงของทรัพยากรธรรมชาติ ให้สอดคล้องความต้องการผู้ใช้งาน - สร้างองค์ความรู้ด้านแนวทางการดำเนินงานธุรกิจ ให้กับ

แนวทางด้าน ESG	การปรับใช้แนวคิด ESG ในธุรกิจของผู้ประกอบการต่างประเทศ	การปรับใช้แนวคิด ESG ในธุรกิจของผู้ประกอบการไทย	นโยบาย/กฎระเบียบภาครัฐในปัจจุบัน	แนวทางการต่อยอดนโยบาย เพื่อผลักดันแนวคิด ESG
			<ul style="list-style-type: none"> - ส่งเสริมการใช้ทรัพยากรที่หลากหลาย เพื่อสร้างมูลค่าเพิ่มให้กับสินค้าเกษตร ผ่านความคิดสร้างสรรค์ 	<p>ผู้ประกอบการและเกษตรกร รวมถึงองค์ความรู้ด้านการปรับใช้พลังงานทดแทนหรือพลังงานหมุนเวียน และการปรับเปลี่ยนเทคโนโลยีในการผลิต เพื่อลดค่าใช้จ่ายด้านพลังงาน และสร้างผลตอบแทนอย่างยั่งยืน ผ่านการจัดอบรมให้ความรู้จากผู้เชี่ยวชาญ หรือการอบรมเชิงปฏิบัติการ</p> <ul style="list-style-type: none"> - สร้างองค์ความรู้ในการประเมินการปลดการปล่อยคาร์บอนไดออกไซด์ และก๊าซเรือนกระจก ผ่านการวิเคราะห์วัฏจักรชีวิตในพื้นที่สวนยางพาราให้กับเกษตรกร เพื่อเตรียมรับมือการซื้อขายคาร์บอนเครดิตในพื้นที่สวนยาง อีกทั้งยังเป็นการสร้างรายได้ให้กับเกษตรกรชาวสวนยางพาราอีกทางหนึ่ง

แนวทางด้าน ESG	การปรับใช้แนวคิด ESG ในธุรกิจของผู้ประกอบการต่างประเทศ	การปรับใช้แนวคิด ESG ในธุรกิจของผู้ประกอบการไทย	นโยบาย/กฎระเบียบภาครัฐในปัจจุบัน	แนวทางการต่อยอดนโยบาย เพื่อผลักดันแนวคิด ESG
				<ul style="list-style-type: none"> - สร้างระบบฐานข้อมูลแห่งความรู้ด้านยางพารา ที่มุ่งเน้นการส่งเสริมอุตสาหกรรมผลิตภัณฑ์ยางปลายน้ำ เพื่อสร้างมูลค่าเพิ่มให้กับยางพารา โดยให้ความสำคัญกับกระบวนการผลิตผลิตภัณฑ์ยางที่สะอาด ลดการปล่อยก๊าซเรือนกระจกและการจัดการของเสียจากกระบวนการผลิตผลิตภัณฑ์ยาง - สนับสนุนเงินทุนการวิจัยและพัฒนาผลิตภัณฑ์ยางให้สามารถใช้วัตถุดิบจากการรีไซเคิลเป็นส่วนประกอบในการผลิตผลิตภัณฑ์ยาง อาทิ การใช้คาร์บอนแบล็ครีไซเคิลที่ได้จากยางล้อที่หมดอายุการใช้ เป็นต้น - ผลักดันการจัดทำมาตรฐานให้ครอบคลุมวัตถุดิบรีไซเคิลจากผลิตภัณฑ์ยางที่หมดอายุการใช้งาน รวมถึงมาตรฐานผลิตภัณฑ์ยางที่มี

แนวทางด้าน ESG	การปรับใช้แนวคิด ESG ในธุรกิจของผู้ประกอบการต่างประเทศ	การปรับใช้แนวคิด ESG ในธุรกิจของผู้ประกอบการไทย	นโยบาย/กฎระเบียบภาครัฐในปัจจุบัน	แนวทางการต่อยอดนโยบาย เพื่อผลักดันแนวคิด ESG
				การนำวัตถุดิบรีไซเคิลจากยางพาราที่หมดอายุการใช้งานมาเป็นส่วนประกอบในการผลิตผลิตภัณฑ์ยาง
ด้านสังคม (Social)	<ul style="list-style-type: none"> - เน้นส่งเสริมความหลากหลายและความเสมอภาคของพนักงานภายในองค์กร - จัดตั้งคณะกรรมการด้านสิทธิมนุษยชน เพื่อขจัดแรงงานผิดกฎหมายและแรงงาน ตลอดจนห่วงโซ่อุปทาน - มุ่งเน้นการช่วยเหลือผู้ที่ด้อยโอกาสทางสังคม ผ่านการฝึกอบรมทักษะด้านการทำงาน/วิชาชีพ เพื่อส่งเสริมรายได้สู่สังคม - ช่วยเหลือผู้ประกอบการรายย่อย ด้วยการแบ่งปันองค์ 	<ul style="list-style-type: none"> - จัดทำระบบความปลอดภัยในสถานที่ทำงาน และสุขภาพของพนักงาน รวมถึงสวัสดิการต่างๆ เพื่อลดอัตราการลาออกของพนักงาน - เสริมสร้างรายได้ให้กับคนในชุมชน ผ่านการหารายได้จากวัตถุดิบที่หมดอายุการใช้งาน หรือผ่านโครงการส่งเสริมรายได้ให้กับชุมชน - มีส่วนในการรับผิดชอบต่อสังคม ผ่านการทำกิจกรรมกิจกรรมเพื่อสังคม (CSR) 	<ul style="list-style-type: none"> - ส่งเสริมความหลากหลายทางสังคม เพื่อลดความเหลื่อมล้ำในสังคม รวมถึงการสร้างอาชีพให้กับคนในชุมชน - ส่งเสริมการฝึกทักษะการทำงานให้กับเกษตรกรในการเพิ่มประสิทธิภาพให้กับผลผลิต เพื่อสร้างรายได้ที่ยั่งยืนให้กับเกษตรกร - ส่งเสริมพัฒนาเศรษฐกิจควบคู่ไปกับการพัฒนาสังคม ผ่านการทำกิจกรรมการรับผิดชอบต่อสังคม (CSR) 	<ul style="list-style-type: none"> - เร่งสร้างความร่วมมือระหว่างเกษตรกรชาวสวนยางผู้ประกอบการผลิตภัณฑ์ยาง และผู้ใช้ผลิตภัณฑ์ยางในต่างประเทศ เพื่อยกระดับเกษตรกรชาวสวนยาง โดยมีภาครัฐเป็นตัวกลางในการเชื่อมความสัมพันธ์ - ผลักดันผู้ประกอบการผลิตผลิตภัณฑ์นำมามาตรฐาน ISO 26000 มาเป็นแนวทางในการปรับใช้ในการดำเนินธุรกิจที่มีความรับผิดชอบต่อสังคม

แนวทางด้าน ESG	การปรับใช้แนวคิด ESG ในธุรกิจของผู้ประกอบการต่างประเทศ	การปรับใช้แนวคิด ESG ในธุรกิจของผู้ประกอบการไทย	นโยบาย/กฎระเบียบภาครัฐในปัจจุบัน	แนวทางการต่อยอดนโยบาย เพื่อผลักดันแนวคิด ESG
	<p>ความรู้ทางด้านเทคโนโลยี และกระบวนการผลิตให้เกิดประโยชน์สูงสุด</p>			
<p>ด้านธรรมาภิบาล (Governance)</p>	<ul style="list-style-type: none"> - มุ่งเน้นการสร้างระบบจัดซื้ออย่างเป็นธรรม เพื่อให้ซัพพลายเออร์เข้าถึงระบบการจัดซื้ออย่างเท่าเทียม - มุ่งเน้นการดำเนินธุรกิจภายใต้หลักธรรมาภิบาล ตามนโยบายกฎระเบียบข้อบังคับ ของทางบริษัท 	<ul style="list-style-type: none"> - ส่งเสริมกฎระเบียบการปฏิบัติต่อผู้ส่งมอบวัตถุดิบทุกรายอย่างเป็นธรรม - พัฒนาแอปพลิเคชันการจัดซื้อวัตถุดิบ เพื่อให้ผู้ส่งมอบวัตถุดิบทุกรายสามารถเข้าถึงการซื้อขายอย่างเท่าเทียม - เน้นดำเนินธุรกิจตามหลักการกำกับดูแลกิจการที่ดีสำหรับบริษัทจดทะเบียน (Corporate Governance Code, CG Code) 	<ul style="list-style-type: none"> - ส่งเสริมการสร้างความเข้มแข็งทางเศรษฐกิจ ด้วยการดำเนินธุรกิจอย่างเป็นธรรมและโปร่งใส - ส่งเสริมการดำเนินธุรกิจเป็นธรรมภายใต้กรอบของกฎหมายและจริยธรรมทางธุรกิจ 	<ul style="list-style-type: none"> - ผลักดันตัวชี้วัดการดำเนินธุรกิจตามหลักธรรมาภิบาล รวมถึงมีหน่วยงานที่เข้ามากำกับดูแลและตรวจสอบ โดยเฉพาะการจัดซื้ออย่างพาราอย่างเป็นธรรม รวมถึงสร้างระบบการซื้อขายที่เกษตรกรชาวสวนยางพาราสามารถเข้าถึงอย่างเท่าเทียม - ผลักดันองค์ความรู้ด้านและให้ความเข้าใจเกี่ยวกับแนวทางการดำเนินธุรกิจอย่างเป็นธรรมให้กับผู้ประกอบการในอุตสาหกรรมผลิตภัณฑ์ยาง รวมถึงเกษตรกรชาวสวนยาง โดยจะเน้นไปในแง่ผลลัพธ์ในการดำเนินธุรกิจอย่าง

แนวทางด้าน ESG	การปรับใช้แนวคิด ESG ในธุรกิจของผู้ประกอบการต่างประเทศ	การปรับใช้แนวคิด ESG ในธุรกิจของผู้ประกอบการไทย	นโยบาย/กฎระเบียบภาครัฐในปัจจุบัน	แนวทางการต่อยอดนโยบาย เพื่อผลักดันแนวคิด ESG
				<p>ความยั่งยืน บนพื้นฐานด้านจริยธรรม</p> <ul style="list-style-type: none"> - ผลักดันการใช้เทคโนโลยีในการติดตามและรายงานผลการดำเนินงานธุรกิจ รวมถึงการตรวจสอบการปฏิบัติตามหลักธรรมาภิบาล เพื่อให้เกิดการดำเนินงานธุรกิจที่มีคุณภาพมากขึ้น - มีการตั้งเกณฑ์การประเมินอย่างเป็นรูปธรรม และมีหน่วยงานกลางในการกำกับดูแลการดำเนินงานธุรกิจภายในหลักธรรมาภิบาล รวมถึงการตรวจสอบและประเมินหลักเกณฑ์ดังกล่าว

แนวทางการส่งเสริมของภาครัฐต่อการดำเนินธุรกิจของผู้ประกอบการตามแนวคิด ESG

● แนวทางการส่งเสริมระยะเร่งด่วนภายในระยะเวลา 3 ปี

- พัฒนาโครงสร้างพื้นฐานเพื่อรองรับการปรับระบบการผลิตยางต้นน้ำให้สอดคล้องนโยบายของประเทศ มุ่งเน้นการจัดการสวนยางอย่างยั่งยืนตามแนวคิด ESG รวมถึงนำเทคโนโลยีสมัยใหม่มาใช้ในภาคการเกษตร (Smart Agriculture) สร้างผลผลิตยางต้นน้ำอย่างยั่งยืน อีกทั้งยังได้การรับรองมาตรฐานแหล่งการผลิต เพื่อสร้างยกระดับเกษตรกรชาวสวนยางสู่ระดับสากล โดยมีหน่วยงาน อาทิ การยางแห่งประเทศไทยและสำนักงานนวัตกรรมแห่งชาติ (NIA) เป็นต้น ให้การสนับสนุนหรือให้องค์ความรู้ด้านการจัดทำ Smart Agriculture ในพื้นที่สวนยางพารา
- เร่งผลักดันพื้นที่สวนยางพาราไทยให้เข้าสู่ระบบการรับรองป่าไม้ ให้เป็นไปตามมาตรฐาน FSC (Forest Stewardship Council) ตั้งแต่กระบวนการปลูกสร้างสวนยาง เก็บเกี่ยว แปรรูป เพื่อสามารถตรวจสอบแหล่งที่มาของยางพาราตามมาตรฐานสากล โดยมีหน่วยงาน อาทิ การยางแห่งประเทศไทย กระทรวงเกษตรและสหกรณ์ สภาอุตสาหกรรม หรือหน่วยงานที่เกี่ยวข้อง เป็นต้น เพื่อเป็นการรักษาสมดุลและความมั่นคงของทรัพยากรธรรมชาติ ให้สอดคล้องความต้องการผู้ใช้งาน
- สร้างองค์ความรู้ในการประเมินการปลดปล่อยคาร์บอนไดออกไซด์และก๊าซเรือนกระจก ผ่านการวิเคราะห์วัฏจักรชีวิตในพื้นที่สวนยางพาราให้กับเกษตรกร เพื่อเตรียมรับมือการซื้อขายคาร์บอนเครดิตในพื้นที่สวนยาง อีกทั้งยังเป็นการสร้างรายได้ให้กับเกษตรกรชาวสวนยางพาราอีกทางหนึ่ง เนื่องจากยางพาราเป็นพืชชนิดหนึ่งที่มีศักยภาพสูงในการกักเก็บและดูดซับก๊าซคาร์บอนไดออกไซด์ สำหรับหน่วยงานที่เกี่ยวข้องหรือมีบทบาทในการให้ความรู้และคำปรึกษาด้านการซื้อขายคาร์บอนเครดิตในพื้นที่สวนยาง อาทิ การยางแห่งประเทศไทย องค์การบริหารก๊าซเรือนกระจก (อบก.) หรือหน่วยงานภาคการศึกษาในพื้นที่เกี่ยวข้อง เป็นต้น
- สร้างระบบฐานข้อมูลแห่งความรู้ด้านยางพารา ที่มุ่งเน้นการส่งเสริมอุตสาหกรรมผลิตภัณฑ์ยางปลายน้ำ เพื่อสร้างมูลค่าเพิ่มให้กับยางพารา โดยให้ความสำคัญกับกระบวนการผลิตผลิตภัณฑ์ที่สะอาด ลดการปล่อยก๊าซเรือนกระจกและการจัดการของเสียจากกระบวนการผลิตผลิตภัณฑ์ยาง ให้สอดคล้องกับมาตรฐานสากล สำหรับหน่วยงานที่เกี่ยวข้อง อาทิ สำนักงานเศรษฐกิจอุตสาหกรรม การยางแห่งประเทศไทย หรือหน่วยงานภาคเอกชนที่เกี่ยวข้อง เป็นต้น
- เร่งสร้างความร่วมมือระหว่างเกษตรกรชาวสวนยาง ผู้ประกอบการผลิตผลิตภัณฑ์ยาง และผู้ใช้ผลิตภัณฑ์ยางในต่างประเทศ เพื่อยกระดับเกษตรกรชาวสวนยาง โดยมีหน่วยงานกลาง อาทิ การยางแห่งประเทศไทย สำนักงานเศรษฐกิจอุตสาหกรรม กรมส่งเสริมการค้าระหว่างประเทศ

สภาอุตสาหกรรม เป็นต้น เข้ามาเป็นตัวกลางในการเชื่อมความสัมพันธ์ เพื่อเพิ่มความสามารถด้านการแข่งขันผ่านมาตรฐานระดับสากล

- ผลักดันองค์ความรู้ด้านและให้ความเข้าใจเกี่ยวกับแนวทางการดำเนินธุรกิจอย่างเป็นธรรมให้กับผู้ประกอบการในอุตสาหกรรมผลิตภัณฑ์ยาง รวมถึงเกษตรกรชาวสวนยาง โดยจะเน้นไปในแง่ผลลัพธ์ในการดำเนินธุรกิจอย่างความยั่งยืน บนพื้นฐานด้านจริยธรรม เพื่อสร้างผลตอบแทนอย่างยั่งยืน

- **แนวทางการส่งเสริมระยะยาวในช่วงระยะเวลา 3-10 ปี**

- สนับสนุนเงินทุนการวิจัยและพัฒนาผลิตภัณฑ์ยางให้สามารถใช้วัตถุดิบจากการรีไซเคิลเป็นส่วนประกอบในการผลิตผลิตภัณฑ์ยาง อาทิ การใช้คาร์บอนแบล็ครีไซเคิลที่ได้จากยางล้อที่หมดอายุการใช้ เป็นต้น เพื่อส่งเสริมการใช้ทรัพยากรอย่างคุ้มค่าและยั่งยืน โดยมีหน่วยงาน อาทิ กรมส่งเสริมอุตสาหกรรม ผ่านโครงการกู้เงินดอกเบี้ยต่ำหรือมาตรการลดหย่อนภาษีให้กับผู้ประกอบการที่ดำเนินธุรกิจทางด้านการลดผลกระทบต่อสิ่งแวดล้อม
- ผลักดันการจัดทำมาตรฐานให้ครอบคลุมวัตถุดิบรีไซเคิลจากผลิตภัณฑ์ยางที่หมดอายุการใช้งาน รวมถึงมาตรฐานผลิตภัณฑ์ยางที่มีการนำวัตถุดิบรีไซเคิลจากยางพาราที่หมดอายุการใช้งานมาเป็นส่วนประกอบในการขึ้นรูปผลิตภัณฑ์ยาง อาทิ มาตรฐานการกำหนดคุณลักษณะที่เหมาะสมของวัตถุดิบรีไซเคิลและข้อกำหนดในการดำเนินกระบวนการรีไซเคิล เป็นต้น โดยมีหน่วยงานสำนักงานมาตรฐานผลิตภัณฑ์อุตสาหกรรม (สมอ.) สภาอุตสาหกรรม หรือหน่วยงานอื่นๆ เข้ามามีบทบาทในการกำหนดมาตรฐานดังกล่าว
- ผลักดันผู้ประกอบการผลิตผลิตภัณฑ์นำมาตรฐาน ISO 26000 มาเป็นแนวทางในการปรับใช้ในการดำเนินธุรกิจ เพื่อแสดงให้เห็นถึงการดำเนินธุรกิจที่มีความรับผิดชอบต่อสังคมซึ่งนำไปสู่การพัฒนาอย่างยั่งยืน
- ผลักดันตัวชี้วัดการดำเนินธุรกิจตามหลักธรรมาภิบาล รวมถึงมีหน่วยงาน อาทิ การยางแห่งประเทศไทย เป็นต้น ที่เข้ามากำกับดูแลและตรวจสอบ โดยเฉพาะการจัดซื้อยางพาราอย่างเป็นธรรม รวมถึงสร้างระบบการซื้อขายที่เกษตรกรชาวสวนยางพาราสามารถเข้าถึงอย่างเท่าเทียม